

# Breve Manuale di Sopravvivenza in Web Board

(Ambiente di discussione)

Prima di tutto una rassicurazione: il manuale che vedete è estremamente breve, sintetico e facile da consultare. Vuole essere un piccolissimo supporto a chi utilizza questo ambiente ed ha la necessità di familiarizzarsi con esso, senza impiegare un capitale di tempo.

Non è necessario consultarlo in sequenza. Dal sommario si può accedere direttamente all'argomento che interessa, ignorando gli altri, e poi tornare alla pagina iniziale.

Il suggerimento generico che mi sembra opportuno dare prima di tutto è però di carattere metodologico: concentrarsi sull'essenziale. L'ambiente potrebbe risultare un poco dispersivo se non si ha una meta ben precisa. Quindi, curiosate pure dappertutto, ma concentratevi in definitiva sul *board* e sulla conference di vostro specifico interesse. Da consultare inoltre spesso anche il *board regionale* per messaggi, avvisi e documenti vari.

## SOMMARIO

### **Premessa**

[Questione di Termini](#)

[Come Arrivare sui Board](#)

[Come registrarsi e perché](#)

### **L'essenziale**

Mandare un messaggio (con il *topic*)

Rispondere a un messaggio

Modificare un messaggio (e usare il *preview*)

[Inviare un allegato](#)

[Usare il Menu](#)

### **Un paio di trucchi**

[Il thread del discorso](#)

[Orientarsi:](#)

Messaggi nuovi, Messaggi letti

### **Qualcosa in più**

Vedi chi è in linea e mandagli un messaggio

Modifica il tuo profilo

Consulta le statistiche

Arricchisci i messaggi con HTML

Navigare tra i boards

## Questione di termini

### *Glossario dei termini più frequentemente usati*

---

#### **Board**

Letteralmente: “asse”, “tavola”, su cui appendere qualcosa. Blackboard è la lavagna. Nel nostro caso il board è l'ambiente tecnologico telematico che ospita gli interventi dei corsisti su di un tema di carattere generale.

Viene suddiviso in conferences, funzionali all'articolazione del discorso.

#### **Conference**

Letteralmente: “conferenza”. Una parte specifica di un board. Il board è strutturato in più conferences, che focalizzano meglio gli argomenti da dibattere.

#### **(To) Edit**

Letteralmente: “rivedere, correggere, curare una pubblicazione”. Comando che ci consente di modificare un messaggio anche dopo che lo abbiamo inviato sul board.

#### **(To) Post**

Letteralmente: “affiggere”. E' il comando che ci consente di inviare un nuovo messaggio sul board

#### **(To) Reply**

Letteralmente: “rispondere”. Ha la stessa funzione di post, solo che di solito lo usa per rispondere ad un messaggio già esistente. Se usato in maniera corretta, consente di visualizzare con un colpo d'occhio i fili (threads), cioè i temi della discussione.

#### **Thread**

Letteralmente: “filo”. E' il filo del discorso. Un argomento può contenere vari spunti di riflessione e diversi filoni. Se nella comunicazione si usa opportunamente il comando reply, i vari filoni sono graficamente evidenziati.

#### **Topic**

Letteralmente: “argomento”. E' l'oggetto del messaggio.

#### **Previous, Next, Bottom, Top**

Letteralmente: “precedente, prossimo, fine, inizio”. Sono comandi di scorrimento dei messaggi nelle conference

#### **Upload**

Letteralmente: “richiamare”. E' l'operazione che si effettua quando si manda un allegato nel board. L'operazione inversa, cioè lo scaricare un file, si chiama **Download**.

[Torna all'indice](#)

## Come Arrivare sui Board

Il percorso più semplice per il Board è quello di accedere al sito INDIRE all'indirizzo:

[www.bdp.it](http://www.bdp.it)

Da lì si clicca sul logo **PUNTO EDU**  e successivamente sulla scritta **Funzioni Obiettivo**.

Arrivati alla **Sala Forum**, si sceglie la regione (**Lombardia!**) e comparirà questa pagina:



Da qui è possibile accedere direttamente ai board che interessano. Per accedere però ai board è **necessario registrarsi prima**.

## Scorciatoia!

L'indirizzo di questa pagina è il seguente:

[http://www.indire.it/new\\_funzioniobiettivo/lombardia2002/lombardia.htm](http://www.indire.it/new_funzioniobiettivo/lombardia2002/lombardia.htm)

La cosa migliore da fare, sarebbe proprio quella di accedere al sito direttamente da qui, senza passare per Punto EDU, che in questi periodi è spesso sovraffollato. Quindi suggerisco di:

- arrivare alla pagina iniziale della Lombardia (quella sopra) come descritto;
- aggiungere la pagina ai preferiti
- utilizzare poi sempre il menu Preferiti per accedere ai board

[Torna all'indice](#)

## Come registrarsi e perché

Se sei un utente registrato, inserisci qui Login e Password

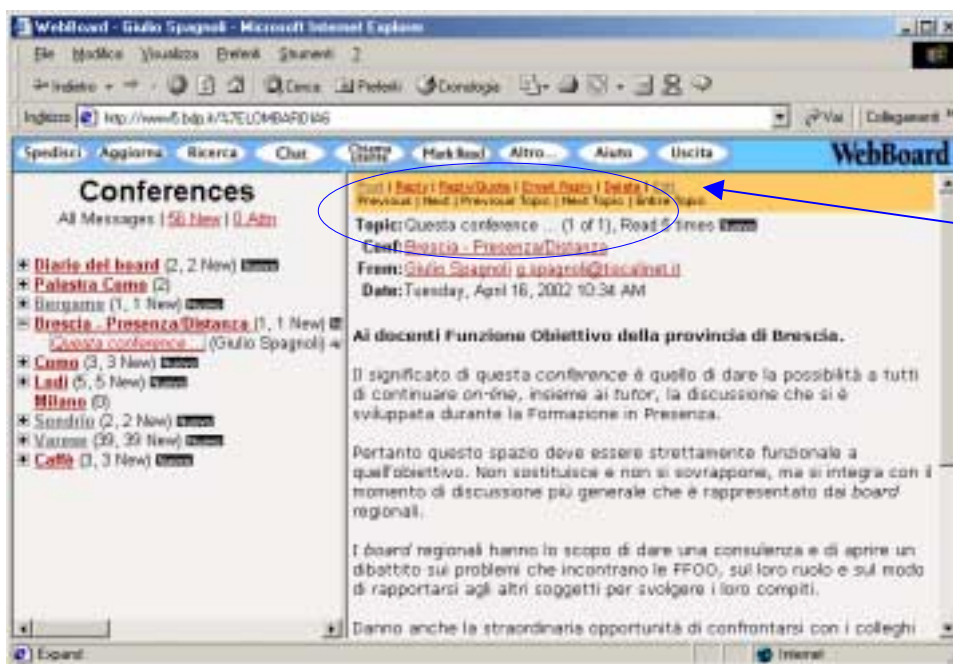
Se **non** sei un utente registrato, clicca su Nuovo Utente

Il nuovo utente deve compilare questo modulo. Deve anche scegliersi una password e indicare la **provincia** di origine. Questo è importante per avere in fretta i riscontri sugli accessi! I dati sono modificabili anche in un secondo momento

[Torna all'indice](#)

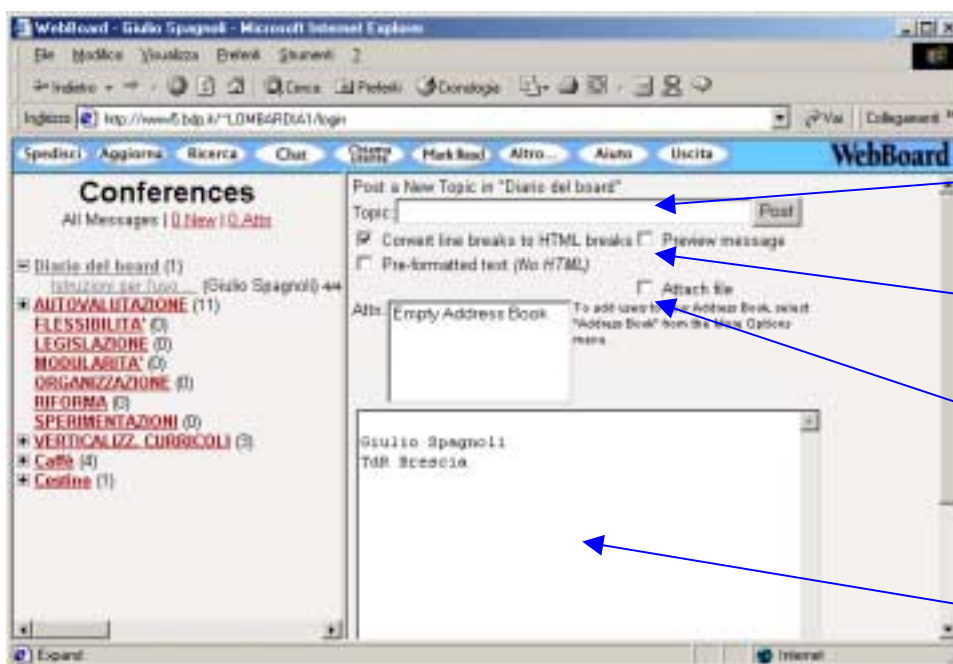
## L'essenziale

Quando entriamo in un board, lo schermo si presenta più o meno così:



In questa zona i **comandi** per inviare messaggi, descritti nel Glossario

A sinistra l'albero delle conference e a destra il testo del messaggio che ho selezionato. I messaggi vengono selezionati **clickando prima sul nome della conference** e poi sul messaggio specifico. Il segno “**più**” a fianco della conference indica che al suo interno ci sono vari messaggi. Il segno “**meno**” indica che i messaggi della conference sono elencati al di sotto della conference stessa. Qui sotto ecco come appare lo schermo quando decido di inviare un nuovo messaggio usando il comando “POST”



**Importante!!**  
Indicare sempre l'oggetto

Spunto il check box se voglio controllare il messaggio prima di inviarlo definitivamente

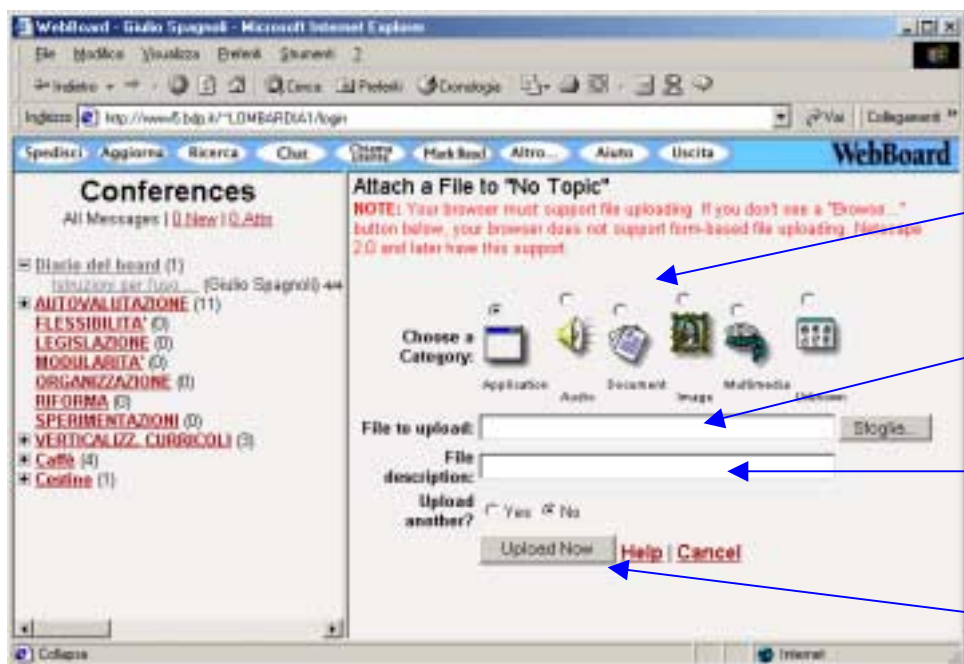
Spunto il check box se voglio inviare allegati

In quest'area inserisco il testo del messaggio. Alla fine clicco ancora su “post”.

[Torna all'indice](#)

## Allegati

Se prima di inviare un messaggio ho spuntato l'opzione “**attach file**”, prima di effettuare l'invio vero e proprio il sistema mi chiederà di specificare il nome del file che voglio allegare e la sua posizione nel mio computer. Ho anche la possibilità di visualizzare un'icona, per far capire agli altri utenti di che tipo di file si tratta e di aggiungere un breve commento al file stesso.



Posso scegliere un'icona per specificare meglio il tipo di file

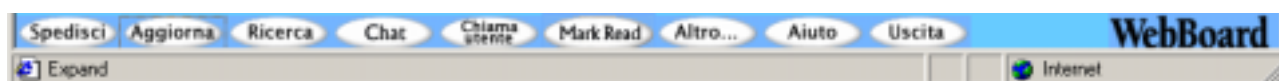
Qui indico il nome di file e il percorso

Se voglio, posso aggiungere un breve commento

Alla fine spedisco!

[Torna all'indice](#)

## Menu



Molto sinteticamente:

- **Spedisci** è l'equivalente di POST. Attenzione però a dove mi trovo quando invio un nuovo messaggio!
- **Aggiorna** è un comando molto importante! Dopo aver spedito un nuovo messaggio, devo cliccare su Aggiorna per visualizzarlo. Aggiorna mi consente di vedere tutte le novità sul board, tutto ciò che avviene mentre sono in linea
- **Ricerca** consente di effettuare ricerche per parole chiave nelle conferences
- **Chat** è disabilitato!
- **Chiama Utente** serve a vedere chi è in linea in quel momento e a spedirgli un messaggio tramite una finestra di avviso
- **Mark Read** è pure importantissimo: serve a segnare come già letti i messaggi nelle varie conferences; in pratica toglie l'etichetta NEW dei messaggi nuovi
- **Altro** serve a molte cose; in particolare consente di modificare i dati del proprio profilo, cioè i dati della nostra registrazione al board (la scheda Nuovo Utente!)

[Torna all'indice](#)



## Qualcosa in più

### Chi c'è?

Se voglio vedere chi è in linea in questo momento, clicco sul comando Chiama Utente del Menu principale. Comparirà l'elenco degli utenti collegati con a fianco dei nomi l'icona di una campanella. Clicco sulla campanella e in questo modo posso mandare a quella persona un messaggio "volante".

### Profilo

Clicco sul comando del Menu Altro e scelgo l'opzione *Edit your Profile*. Posso modificare la mia *password*, il *login*, posso predefinire una firma o mettere altre informazioni che mi riguardano.

### Statistiche

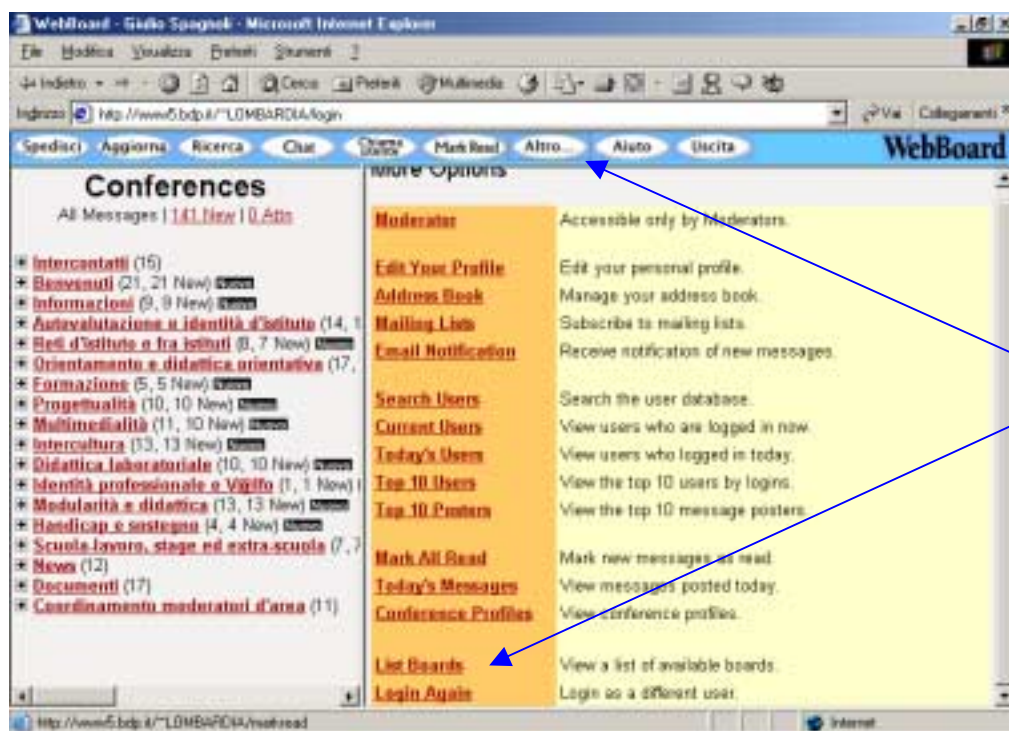
Questa è davvero un'opzione per i curiosi ... Clicco sempre sul comando Altro del Menu e, scegliendo le opzioni *Top 10 user* o *Top 10 posters*, vedo chi sono i superattivi del board!

### Messaggi arricchiti

Come mostrato nella figura della pagina precedente (vai), il sistema supporta i *tags* HTML. Per ciò, basta che li inserisca mentre digito il mio messaggio come se fossero testo normale et *voilà* ... il gioco è fatto!

### Navigare tra i boards

Posso cambiare board senza dover continuamente entrare/uscire dall'ambiente.



[Torna all'indice](#)

### Fine del documento